

*El **esparto**, la sal, el granito,
lo estrictamente seco, lo ardientemente blanco,
la furia invisible de la luz absoluta
de un sol por todo lo alto y un espacio vacío.*
(GABRIEL CELAYA. Iberia sumergida)

MUSEO DEL ESPARTO DE CIEZA

MUSEO DEL ESPARTO

CLUB ATALAYA
ATENEO DE LA VILLA DE CIEZA

Se entiende por "patrimonio cultural inmaterial"

los usos, representaciones, expresiones, conocimientos y técnicas -junto con los instrumentos, objetos, artefactos y espacios culturales que les son inherentes- que las comunidades, los grupos y en algunos casos los individuos reconozcan como parte integrante de su patrimonio cultural.

UNESCO. CONVENCION PARA LA SALVAGUARDA DEL PATRIMONIO CULTURAL INMATERIAL. 2003

UN CENTRO DE INTERPRETACION DEL ESPARTO Y SU INDUSTRIA

fachada del museo



...para eso está la memoria
que se abre de par en par
en busca de algún lugar
que devuelva lo perdido.
(MARIO BENEDETI)

EL LUGAR DE LA MEMORIA

El Museo del Esparto de Cieza abrió sus puertas el 31 de diciembre del año 2000, cuando expiraba el siglo que vio nacer, alcanzar su plenitud y más tarde decaer -hasta casi desaparecer- una industria, la del esparto, que llegó a convertirse en *seña de identidad* del pueblo de Cieza.

Su creación fue fruto de una iniciativa popular promovida y coordinada por la asociación **Club Atalaya/Ateneo de la Villa de Cieza**, en cuya sede social quedó ubicado el Museo. Para ello se contó con la imprescindible contribución de los vecinos del pueblo, que donaron desinteresadamente sus herramientas y maquinaria, sus enseres y utensilios, sus viejas fotografías y documentos... y, lo máspreciado, legaron su memoria oral con los secretos del oficio y evocaciones de vivencias, sinsabores y luchas solidarias de unos años muy duros. Se trató de un **proyecto de recuperación del patrimonio industrial y del patrimonio cultural inmaterial** de la historia obrera de los trabajadores del esparto de Cieza.

Las nuevas instalaciones del Museo, como **Centro de interpretación del esparto y su industria**, que ocupan un edificio de nueva planta también dentro del espacio físico de la asociación, se inauguraron el 17 de agosto de 2013, habiendo contado con subvención en el marco del **programa Leader de la Unión Europea**.

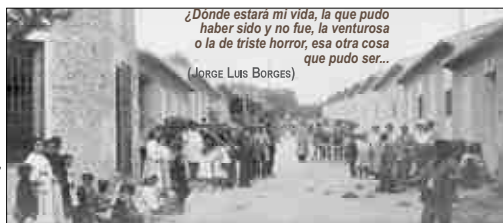
CIEZA. QUE FUE "LA MAPA DEL ESPARTO"



MAPA. 3. f. coloa. p. us. Lo que sobresale en un género, habilidad o producción. (DICCIONARIO DE LA REAL ACADEMIA ESPAÑOLA)

Este lugar llamado **Cieza** (y antes *Ziezar* y *Çieça*, y antes *Siyasa*, y antes *Segisa*, y bastante antes habitado por aborígenes que pintaban ciervos y danzantes en cuevas rupestres), hoy municipio de la Región de Murcia, mantiene un largo idilio con el **esparto** en su recorrido compartido durante muchos siglos de historia. Esta tierra murciana, frontera del sur, el levante y la Mancha, fue poblada desde tiempos inmemoriales por sucesivas civilizaciones que, entre otros recursos, encontraron esta humilde y resistente planta de la **atocha** que utilizaron para múltiples usos, transmitiéndose técnicas, palabras y costumbres que terminaron por conformar una manera de entender la vida y el espacio, una **seña de identidad**.

Luego, desde principios del siglo XX, todo aquel acervo cultural del esparto propició un desarrollo vertiginoso de una precaria y tardía industrialización, poblándose de fábricas y talleres los alrededores del



núcleo urbano de este lugar, donde trabajaron hombres, mujeres y niños, atrayendo a inmigrantes de poblaciones vecinas. Cieza, que inauguró el siglo XX con 13.626 habitantes llegó a 17.889 en 1930 y a 23.499 en 1940, convirtiéndose en el cuarto municipio murciano más poblado (detrás de Murcia, Cartagena y Lorca), y el segundo (trqas Cartagena) con mayor tasa de población activa.

Durante los años 40 y 50, Cieza llegaría a convertirse en el "**primer centro manufacturero de esparto de España**", siendo nombrada todavía por viejos esparteros como "**la mapa del esparto**", palabra del castellano antiguo, hoy en desuso.

Fue aquel un efímero tiempo de esplendor, con un coste social muy alto. Desde mediados de los 50 empezaron los cierres de fábricas, y el hundimiento del sector arrastró a miles de obreros al paro y a la emigración. Pero la cultura del esparto sobrevivió en la memoria de sus gentes.



gráficos: Joaquín Martínez Pina, María del Pilar Aroca Marín

planta baja:

PROCESOS DE TRANSFORMACION DEL ESPARTO

Este Museo anhela poner freno al exterminio de los últimos vestigios de la **cultura del esparto**, que desde tiempos inmemoriales se fue generando en esta tierra siglo a siglo hasta llegar a su precaria industrialización durante la primera mitad del siglo XX, y con este propósito ofrece un recorrido por los principales procesos de transformación industrial de esta planta y sus trabajos.

Así, en su planta baja, podemos apreciar imágenes y herramientas de esos procesos, desde su recolección en el monte (el **arranque**), su secado en la **tendia**, el **cocio** en las balsas, el **picao** en los mazos, el **rastrillao** para extraer la fibra y, a partir de ella, la fabricación de diversos tipos de cordelería mediante su **hilao** con rueda o motor.



*Sigue la rueda girando.
Lo que hoy está arriba no seguirá siempre arriba.
Mas para el agua de abajo, ay, esto sólo significa
que hay que seguir empujando la rueda.*
(BERTOLT BRECHT)

rueda de hilar



Bendita sea la herramienta, que pesa pero alimenta (REFRANERO)

*Tos miran allá lenjicos,
alargando la cabeza,
y empinándose en el suelo
sobré las picaéras.*

(VICENTE MEDINA)

planta primera: TRENZADOS Y ENSERES DE ESPARTO

Una gran variedad de enseres de esparto aprendieron a elaborar los hombres y mujeres de estas tierras con técnicas inmemoriales de trenzados: el **CAPACHO** o **COFÍN** (manufactura circular empleada en el prensado de oliva y uva para la extracción de aceite y mosto), la **LÍA** (trenzas de tres ramales de esparto cocido y picado, utilizadas principalmente en la agricultura, construcción, transporte y alpargatería) y la **PLEITA** (una banda ancha de esparto crudo y seco trenzado a mano, a partir de la cual se confeccionan, cosiendo unas bandas con otras, múltiples enseres de uso agrícola y doméstico, tales como *cestos, capazos, seras, esteras, aguaderas, baleos, asientos de sillas, persianas*, etc.).



Quien trabaja en el esparto, de pan nunca muere harto. (REFRANERO)



espacio exterior : ARQUEOLOGIA INDUSTRIAL



Rastrilladora fabricada por José Martínez "Juarrero"

En el exterior del edificio del Museo, un espacio cubierto al aire libre alberga diversa maquinaria recuperada de la antigua industria espartera: **máquinas de hilar, corchar, rastrillar, prensar, trenzar**, etc. Aquí los visitantes pueden apreciar su funcionamiento y utilidad mediante demostraciones a cargo de antiguos y expertos trabajadores de las fábricas de esparto.



Tragué una luna de hierro que llaman tornillo.
Tragué vertidos industriales y formularios de paro.
Tragué trabajo, tragué pobreza.
Tragué toda esta vida oxidada. (XU LEZA)

Detalle de la transmisión de la rastrilladora de Juarrero



Trenzadora de 5 cabos

Los gritos encadenan un instante /
con todos los instantes.
Pistones, bielas, émbolos /
Trajin apretujado mil prisas se penetran.
El alma sueña / con engazar los horizontes.
El manómetro es el pulso de la fábrica.
(EDUARDO GONZÁLEZ LANUZA)

LA ATOCHA

Se retuerce la estepa en un acoso de sed, de muerte, de negado río. Crujiente pastizal, baladre amargo, esparto y albardín, hirsutas bojas donde ocultan su asombro los reptiles.

(FRANCISCO SANCHEZ BAUTISTA)

Esparto, arisca cabellera, resistes al viento, al sol implacable, a la escasa lluvia resistes. Como el hombre te agarras a la tierra, a la roca te abrazas, y mudo escarbas, buscas la razón de tu ser de piedra para tu verde y pálido cabello.

(JOSÉ LUIS MARTINEZ VALERO)



Los espartizales son un nicho ecológico de muchos reptiles, mamíferos y aves; entre estas, la *Alondra Ricott*, un pajarico de apenas 18 cm. con canto aflautado.

EL ESPARTO (*Stipa tenacissima*, en botánica), conocido en estas tierras también con el nombre de **atocha**, es una planta de la familia de las gramíneas, de gran porte, muy robusta, de hojas estrechas y muy tenaces. Se cría en los matorrales aclarados de las zonas inferiores y de media montaña, sobre materiales de naturaleza caliza, siendo un excelente fijador y formador de suelo que evita la erosión y la desertificación.

A veces forma comunidades relativamente densas que reciben el nombre de **espartal**, **espartizar** o **atochar**, que se engloban dentro del paisaje estepario.

Se trata de una formación vegetal autóctona, propia del clima mediterráneo, que dentro de Europa tiene sus mejores representaciones en el Sureste semiárrido ibérico, donde desde tiempos prehistóricos el esparto se ha usado como material textil.

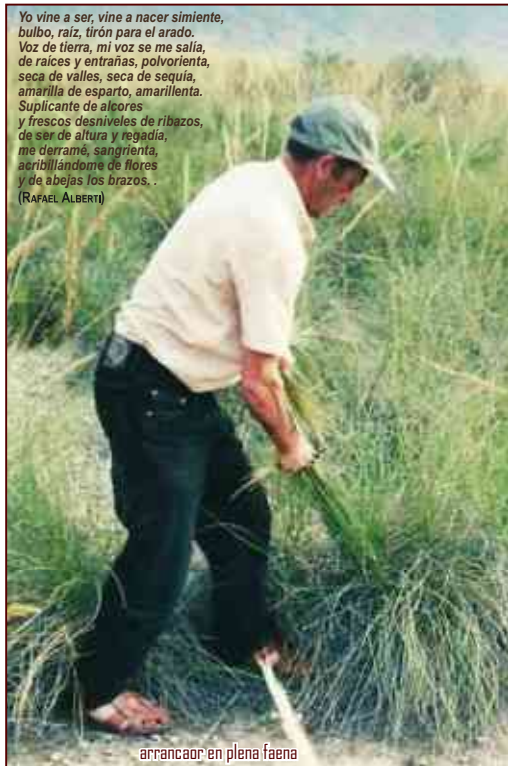


Cieza es tierra de esparto. Grandes espartizales se extienden por montes y campos de su término municipal, con nombres muy entrañables para los esparteros como Pascual Solana, que los guardó en su memoria y nos los transmitió: *Sierra de Ascoy, Caras de Benís, Sierra Larga, el Carrizalejo, el Majariiego, el Picarcho, la Torca, Lomas del Calvo, Sierra de la Cabeza del Asno, la Melera, la Serreta, los Losares, los Cabezos Negros, el Almorchón, la Herrá, el Morrón, el Malajo...*

EL ARRANQUE O RECOLECCION DE ESPARTO EN EL MONTE

La primera fase del proceso de transformación del esparto era el **ARRANQUE** de sus hojas en el monte, tarea que llevaban a cabo los **esparteros** (nombre dado a los braceros **arrancaores de esparto**), que extraían las hojas de la planta (**atocha**) sin más herramienta que un pequeño instrumento de hierro, llamado **palillo**.

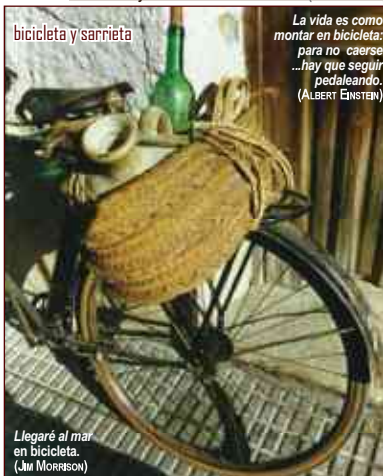
*Yo vine a ser, vine a nacer simiente,
bulbo, raíz, tirón para el arado.
Voz de tierra, mi voz se me salía,
de raíces y entrañas, polvorienta,
seca de valles, seca de sequía,
amarilla de esparto, amarillenta.
Suplicante de alcóres
y frescos desniveles de ribazos,
de ser de altura y regadía,
me derramé, sangrienta,
atribillándome de flores
y de abejas los brazos. .
(RAFAEL ALBERTI)*



El espartero **arrancaor**, provisto de su **palillo**, que llevaba sujeto con una cuerda a la muñeca de su mano izquierda (o de la derecha, si era zurdo), ponía un pie sobre la **atocha** y con la mano derecha agarraba un manojo de hojas, dándoles una vuelta y enrollándolas en el **palillo**, para seguidamente tirar de ellas con las dos manos arrancándolas de un fuerte tirón y formar **manás**, que luego juntaban en **haces**.



*...porque solo el dolor enseñó a ser:
porque hacer fue el destino de las manos
y en cada cicatriz cabe la vida. (PABLO NERUDA)*



*La vida es como
montar en bicicleta:
para no caerse
...hay que seguir
pedaleando.
(ALBERT EINSTEIN)*

*Llegaré al mal
en bicicleta.
(JIM MORRISON)*

Los esparteros subían hasta el monte generalmente andando, y luego en bicicleta, en cuyo portaequipajes amarraban una capaza alargada de esparto (**la sarrieta**), donde llevaban el **palillo**, una soga para atados (**la guita**), **los zahones** de loneta para protegerse las piernas, una manta si hacía frío, **el botijón** de barro y **el recaó** de la comida para pasar el día, que incluía una cuartilla de vino.